

Dossier de presse

Lausanne, le 10 septembre 2020

La Cathédrale engloutie (11.9 – 22.11.2020)

Jorge Macchi

La Cathédrale engloutie

11.9 – 22.11.2020

Sommaire

1. Communiqué de presse
2. Images de presse
3. Biographie de l'artiste
4. Questions à l'artiste
5. Médiation – Service aux publics
6. Services : Librairie-Boutique et Café-restaurant *Le Nabi*
7. Partenaires MCBA

Contact

Aline Guberan
Responsable communication et marketing
079 179 91 03
aline.guberan@vd.ch

Florence Dizdari
Coordinatrice presse
079 232 40 06
florence.dizdari@vd.ch

Dossier de presse

Lausanne, le 10 septembre 2020

La Cathédrale engloutie (11.9 – 22.11.2020)

1. Communiqué de presse

L'artiste argentin Jorge Macchi crée une installation inédite pour l'Espace Projet du MCBA

Par un jeu d'échos, Jorge Macchi (né en 1963) imagine pour le lieu un récit où s'entrecroisent la cathédrale de Lausanne, un prélude de Claude Debussy et le mythe breton de la ville d'Ys, dont le compositeur français s'était lui-même inspiré. En pénétrant dans le lieu, le public est confronté à un ensemble d'éléments comme figés dans le temps et dans un état étrange. L'eau devient le fil conducteur qui relie entre eux objets, peinture murale et pièce sonore.

Depuis le début des années 1990, Jorge Macchi se plaît à traquer les symétries, les parallélismes, les répétitions, et à jouer avec la perception des visiteuses et visiteurs en mettant en scène des illusions. Cette stratégie est au cœur de l'installation intitulée *La Cathédrale engloutie* d'après le prélude éponyme de Claude Debussy (publié en 1910).

Dans la phase de conception, Jorge Macchi s'est intéressé à l'histoire de la ville de Lausanne et à sa cathédrale. Il a immédiatement établi une relation entre le nombre de cloches de l'édifice religieux et celui des fenêtres de la baie vitrée de l'Espace Projet. L'eau, motif récurrent dans son œuvre, notamment pour ses propriétés physiques et optiques, s'est ensuite imposée comme élément fondateur, l'artiste visualisant dans le volume et les proportions du lieu d'exposition le bassin d'une piscine. Associée à la cathédrale, l'eau l'a ramené au morceau de Claude Debussy qu'il a découvert à l'âge de vingt ans sans jamais réussir à l'interpréter à ce jour. Ce prélude pour piano, connu pour ses indications de jeu inhabituelles (par exemple, « Comme un écho de la phrase entendue précédemment »), évoque le mythe d'Ys, une ville située sur la côte bretonne et qui aurait été submergée. Les cloches de sa cathédrale résonneraient parfois du plus profond de l'océan. On la verrait même parfois apparaître brièvement.

Dossier de presse

Lausanne, le 10 septembre 2020

La Cathédrale engloutie (11.9 – 22.11.2020)

Dans l'Espace Projet, Jorge Macchi réunit ces différentes références culturelles. Des bouteilles en plastique semblent flotter, tandis que leur ombre de béton repose sur le sol ; un tuyau de piscine ondule à travers la salle ; le manche d'un balai reposant contre le mur est brisé selon un angle précis ; les aiguilles d'une horloge sont arrêtées et se répondent par la symétrie. Le public se trouve plongé dans un espace qui aurait autrefois été rempli d'eau – le voile gris sur les murs en serait la trace – et où les objets en subissent encore les effets. Sur les fenêtres de la baie vitrée figurent des inscriptions : il s'agit des noms des cloches de la cathédrale de Lausanne et de leur date de coulée. En s'approchant pour les lire, leur son résonne. En se déplaçant, les visiteuses et visiteurs créent ainsi une composition aléatoire, rappelant la forme déstructurée du prélude de Claude Debussy.

En exploitant ces diverses sources et ressources à la faveur d'un nouveau récit, Jorge Macchi transforme l'Espace Projet en un théâtre de souvenirs.

L'installation sonore a été développée par Manuel Eguía avec le soutien de l'Universidad Nacional de Quilmes, Argentine.

Commissaire de l'exposition : Laurence Schmidlin, conservatrice art contemporain

Dates de l'exposition : 11.9 – 22.11.2020

Catalogue :



Laurence Schmidlin (éd.), *Jorge Macchi. La Cathédrale engloutie*, avec une introduction de Laurence Schmidlin et un entretien de Jorge Macchi par Edgardo Rudnitzky, (coll. Espace Projet, n° 2), 32 p., 12 ill. en couleur, fr./angl., Lausanne, Musée cantonal des Beaux-Arts, 2020. Prix : CHF 5.-

Dossier de presse

Lausanne, le 10 septembre 2020

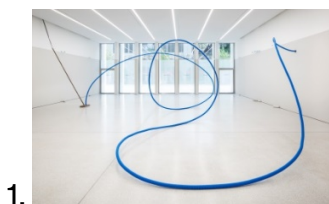
La Cathédrale engloutie (11.9 – 22.11.2020)

2. Images presse

Les images de l'installation sont disponibles sous <https://www.mcba.ch/presse/>

Les images sont libres de droits pour la durée des expositions. Toute reproduction doit être accompagnée des mentions suivantes : nom du musée, auteurs(s), titre de l'œuvre et nom du photographe ainsi que du copyright.

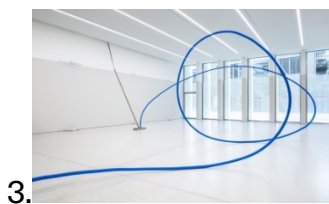
Les autres indications (dimensions, techniques, datation, etc.) sont souhaitées mais non obligatoires. Après parution, nous vous saurions gré de bien vouloir transmettre un exemplaire de la publication au service de presse du Musée cantonal des Beaux-Arts de Lausanne.



Vue des salles / Espace Projet
Jorge Macchi. La Cathédrale engloutie
© MCBA, Nora Rupp



Vue des salles / Espace Projet
Jorge Macchi. La Cathédrale engloutie
© MCBA, Nora Rupp



Vue des salles / Espace Projet
Jorge Macchi. La Cathédrale engloutie
© MCBA, Nora Rupp



Vue des salles / Espace Projet
Jorge Macchi. La Cathédrale engloutie
© MCBA, Nora Rupp

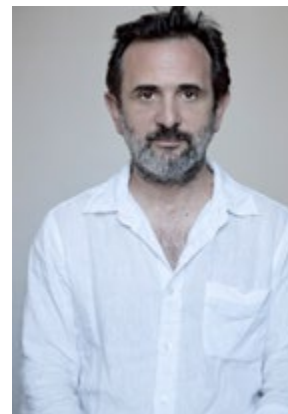
Dossier de presse

Lausanne, le 10 septembre 2020

La Cathédrale engloutie (11.9 – 22.11.2020)

3. Biographie de l'artiste

Jorge Macchi est né à Buenos Aires, Argentine, en 1963. Diplômé de l'Escuela Nacional de Bellas Artes « Prilidiano Pueyrredón » de Buenos Aires en 1987, il vit et travaille à Buenos Aires.



Jorge Macchi
Photo © Kicca Tommasi

Prix et bourses

- 2002 Prix Konex, Fundación Konex, Buenos Aires
- 2001 Bourse de la John Simon Guggenheim Memorial Foundation
- 2000 Bourse du Fonds national des arts, Buenos Aires
Subside à la création artistique, Fundación Antorchas, Buenos Aires
Premier prix, Prix Banco de la Nación Argentina, Centro Cultural Recoleta
- 1999 Prix Leonardo, Museo Nacional de Bellas Artes, Buenos Aires
- 1998 Bourse Gobierno Francés
Prix Ignacio Pirovano à un jeune artiste, Asociación Argentina de Críticos
Bourse à la création artistique, Fundación Antorchas, Buenos Aires
- 1993 Premier Prix, Prix Braque, Fundación Banco Patricios
- 1992 Diplôme du mérite de la Fundación Konex (installations)
- 1990 Premier Prix, Prix de la Fundación Nuevo Mundo, Museo Nacional de Bellas Artes, Buenos Aires

Expositions monographiques

- 2019 *Portal*, Arte Continua, La Havane
Cámara traslúcida, Ruth Benzacar, Buenos Aires
avec Edgardo Rudnitzky, *Maratón*, Bienalsur, MAR Museo de Arte Contemporáneo de la Provincia de Buenos Aires, Buenos Aires
- 2018 *Der Zauberberg*, Quartz Studio, Turin
Suspension Points, Galleria Continua, San Gimignano
- 2017 avec Nicolás Fernández Sanz, *Díptico*, Ruth Benzacar, Buenos Aires
Mikrokosmos, Galerie Peter Kilchmann, Zurich
avec Edgardo Rudnitzky, *From Here to Eternity*, Alexander and Bonin, New York
Perspectiva, CA2M Centro de Arte Dos de Mayo, Móstoles
Threshold, Alexander and Bonin, New York
- 2016 Galeria Luisa Strina, São Paulo

Dossier de presse

Lausanne, le 10 septembre 2020

La Cathédrale engloutie (11.9 – 22.11.2020)

- MNBA, Museo Nacional de Bellas Artes, Buenos Aires
Book of Hours, City Hall, Deinze
Perspectiva, Museo de Arte Latinoamericano MALBA, Buenos Aires
Refraction, Universidad Torcuato Di Tella, Buenos Aires
- 2015 *Lampo*, NC-Arte, Bogota
Spectrum, Le 10Neuf, Centre régional d'art contemporain, Montbéliard
- 2014 *Jorge Macchi*, Galleria Continua, San Gimignano
Memoria externa, Galería Ruth Benzacar, Buenos Aires
Prestidigitador, MUAC Museo Universitario Arte Contemporáneo, Mexico
- 2013 *Container*, MAMBA Museo de Arte Moderno de Buenos Aires, Buenos Aires
Refraction, Art Basel Unlimited, Bâle
Loop, Alexander and Bonin, New York
Container, Kunstmuseum Luzern, Lucerne
- 2012 *Light and Weight*, Galerie Peter Kilchmann, Zurich
- 2011 *Jorge Macchi*, Galeria Luisa Strina, São Paulo
Music Stands Still, Stedelijk Museum voor Actuele Kunst, SMAK, Gand
- 2010 *Crónicas Eventuales*, Galería Ruth Benzacar, Buenos Aires
- 2009 *Rendez-vous*, Galleria Continua, San Gimignano
10:5, Künstlerhaus Bremen, Brêmes
avec Edgardo Rudnitzky, *Last Minute*, Pinacoteca do Estado de Sao Paulo, São Paulo
- 2008 *Round Midnight*, Galerie Peter Kilchmann, Zurich
The Anatomy of Melancholy, Centro Galego de Arte Contemporánea, Saint-Jacques de Compostelle
- 2007 *The Anatomy of Melancholy*, The Blanton Museum of Art, Austin
Gallery Night, Galeria Luisa Strina, São Paulo
6^e Biennale Mercosur, Porto Alegre
Galería Ruth Benzacar, Buenos Aires, Argentina
- 2006 *Singers Room*, University Gallery, University of Essex, Essex
Twilight, Firstsite, Essex
Due volte nello stesso fiume, Galleria Continua, San Gimignano
- 2005 *Time Machine*, Galería Distrito4, Madrid
Still Song, Galerie Peter Kilchmann, Zurich
Doppelgänger, La Casa Encendida, Madrid
ArtPace, San Antonio, Texas
La Ascensión, Pavillon argentin, 51^e Biennale de Venise, Venise
Doppelgänger, Galería Ruth Benzacar, Buenos Aires

Dossier de presse

Lausanne, le 10 septembre 2020

La Cathédrale engloutie (11.9 – 22.11.2020)

- 2003 *Buenos Aires Tour*, Galería Distrito4, Madrid
Galería Luisa Strina, São Paulo
- 2002 *Fuegos de artificio*, Gallery Mirta Demare, Rotterdam
Fuegos de artificio, Galería Ruth Benzacar, Buenos Aires
- 2001 Le 10Neuf, Centre régional d'art contemporain, Montbéliard
Nocturno, Centro Cultural Recoleta, Buenos Aires
- 1998 *Incidental Music*, University Gallery, University of Essex, Essex
avec Miguel Rothschild, *The Killing Tear*, Galería Jorge Alyskewycz, Paris
Música incidental, Galería Ruth Benzacar, Buenos Aires
avec Gustavo Romano, *Evidencias circunstanciales*, Museo de Arte Moderno, Buenos Aires
The Wandering Golfer, MUHKA Museum of Contemporary Art, Anvers
- 1996 *Extremely Recent Works*, Duende Artists Initiative, Rotterdam
- 1995 Instituto de Cooperación Iberoamericana, Buenos Aires
- 1994 *32 morceaux d'eau*, Galería Jorge Alyskewycz, Paris
- 1993 Casal de Catalunya, Buenos Aires
- 1992 Galerie François Mitaine, Paris
- 1991 Fundación Banco Patricios, Buenos Aires
- 1990 Galería Alberto Elía, Buenos Aires
- 1989 *Pinturas y retablos de fines del siglo XX*, Galería Alberto Elía, Buenos Aires

Publications monographiques

- 2016 *Jorge Macchi. The Book of Hours*, Deinze, Museum van Deinze
Jorge Macchi. Perspectiva, Buenos Aires, Fundación Eduardo F. Constantini
- 2014 *Jorge Macchi. Prestidigitador*, Mexico, MUAC
- 2011 *Music Stands Still*, Gand, SMAK/Buenos Aires, KBB
- 2009 *Jorge Macchi. 10:51*, Brêmes, Künstlerhaus Bremen
- 2008 *Block/Dibujos*, Buenos Aires, Ambasciata d'Italia Istituto Italiano di Cultura/Buenos Aires, Fundación Proa
- 2007 *Jorge Macchi. Anatomía da Melancolía*, Porto Alegre, Fundação Bienal do Mercosul/Austin, Blanton Museum of Art, Santiago de Compostela, Centro Galego de Arte Contemporánea
- 2006 *Jorge Macchi. Light Music*, Colchester, AHRC Research Centre for Studies of Surrealism/Farnham, Palladian Publications
- 2005 *Jorge Macchi. Doppelgänger'* Madrid, La Casa Encendida
La Ascensión, Buenos Aires, Ministerio de Relaciones Exteriores
- 2001 *12 Views*, New York, The Drawing Center
Jorge Macchi, Montbéliard, Le 10Neuf, Centre régional d'art contemporain

Dossier de presse

Lausanne, le 10 septembre 2020

La Cathédrale engloutie (11.9 – 22.11.2020)

4. Questions à l'artiste

Sur les traces de Claude Debussy

L'artiste argentin a conçu pour l'Espace Projet du MCBA une installation inédite inspirée par un prélude de Claude Debussy et la cathédrale de Lausanne : un dispositif immersif et interactif met en espace et en sons les traces d'un événement suspendu dans le temps.

MCBA : *Comment décrire l'exposition « La Cathédrale engloutie » ?*

Jorge Macchi : L'installation est composée de plusieurs plus petites installations : une pièce sonore, une sculpture faite d'un tuyau de nettoyage de piscine, une horloge, des moulages de bouteilles... Elle a été imaginée à partir des indications données par la partition du prélude *La Cathédrale engloutie* de Claude Debussy. Ces indications sont très particulières. Elles semblent plus visuelles que simplement musicales. Ce qui est singulier, aussi, c'est que ces nuances donnent presque trop de liberté d'interprétation au pianiste ! Elles fonctionnent à la manière d'un écho. Le thème du prélude, par exemple, est joué *fortissimo*. À la fin, le thème revient, mais doit être interprété *pianissimo*. C'est la première fois que j'utilise ce prélude dans mon travail, même si je le connais depuis très longtemps. Cela fait vingt-cinq ans que j'essaie de le jouer – sans grand succès ! –, mais la pratique de ce morceau, plus que son écoute, m'a inspiré. Je me suis rendu compte que ces nuances avaient en fait un lien fort avec mes propres stratégies créatives (symétries, transparences, répétitions...). C'est cette partition qui m'en a fait prendre conscience.

MCBA : *Votre installation met en rapport le prélude de Debussy et des éléments de contexte lausannois...*

Jorge Macchi : La légende bretonne de la ville d'Ys que Debussy a traduite en musique raconte que ses habitants ont été punis de leurs péchés par une inondation. Selon la légende, aujourd'hui encore par temps calme, on peut encore entendre les cloches de la cathédrale et les chants d'un chœur de moines venant des fonds marins. Dans le prélude, des accords puissants évoquent les cloches ; l'interprétation *fortissimo* se transforme en un écho *pianissimo*. Cette image est reprise dans un des éléments de l'installation que j'ai conçue pour le MCBA. Dans mes recherches sur la ville de Lausanne, j'ai trouvé des informations sur les cloches de la cathédrale : elles sont au nombre de sept, tout comme les fenêtres de

Dossier de presse

Lausanne, le 10 septembre 2020

La Cathédrale engloutie (11.9 – 22.11.2020)

l'Espace Projet. J'ai mis ces deux éléments en correspondance : en s'approchant de chaque ouverture, les visiteuses et visiteurs déclencheront le son de l'une des cloches.

MCBA : *Vous êtes invité à investir l'Espace Projet du MCBA : comment avez-vous appréhendé ce lieu ?*

Jorge Macchi : L'Espace Projet est parfait architecturalement. Rectangulaire, sans « accidents »... Cela m'a fait penser à une piscine ! Il fallait activer cet espace. Pour ce faire, j'évoque quelque chose qui aurait eu lieu par le passé. La pièce était remplie d'eau ; l'eau a disparu, mais des traces de cette inondation restent. Des traces étranges : effets optiques, teinte des murs, objets flottants, marques du niveau d'eau... Des éléments visuels, rappelant le passé, demeurent. Les effets perdurent.

Dossier de presse

Lausanne, le 10 septembre 2020

La Cathédrale engloutie (11.9 – 22.11.2020)

5. Médiation – Services aux publics

Visite commentée publique (sur inscription ; entrée gratuite)

Mardi 10 novembre à 12h30

Par Laurence Schmidlin, commissaire de l'exposition

6. Services

Librairie-Boutique

La Librairie-Boutique du MCBA propose des monographies sur Jorge Macchi, des ouvrages relatifs à toutes les expositions en cours et une sélection de publications sur les artistes représentés dans la collection, sur l'histoire de l'art et des techniques, des livres pour les enfants, ainsi que des objets variés (carnets, bijoux, foulards, crayons, etc.).

Horaires :

mardi-mercredi	10h00 - 18h00
jeudi	10h00 - 20h00
vendredi-dimanche	10h00 - 18h00
lundi	Fermé

Café-restaurant *Le Nabi*

Avant ou après la visite, *Le Nabi* vous invite à prendre une pause. La carte reflète l'esprit accueillant du lieu : à la fois familial et soigné. Les boissons sont artisanales et la carte met en valeur les produits locaux au fil des saisons.

Horaires :

mardi-mercredi	10h00 - 18h00
jeudi	10h00 - 20h00
vendredi-dimanche	10h00 - 18h00
lundi	Fermé

Réservations : T. 021 311 02 90 / info@lenabi.ch

Dossier de presse

Lausanne, le 10 septembre 2020

La Cathédrale engloutie (11.9 – 22.11.2020)

7. Partenaires et sponsors

Le bâtiment du MCBA a été inauguré le 5 avril 2019. Il a été construit par le Canton de Vaud, avec le soutien de la Ville de Lausanne et les partenariats privés suivants :

Fondation Les Mûrons

Loterie Romande



Fondation Anita et Werner Damm-Etienne

BCV



Fondation Gandur pour l'Art



Audemars Piguet



Madame Alice Pauli

Fondation Ernst Göhner



Nestlé



Fondation Art et Vie

Philip Morris International



ECA – Établissement cantonal d'assurance

Abakanowicz art and culture charitable foundation

Fondation Payot



Association rétrospective Pierrette Gonseth-Favre