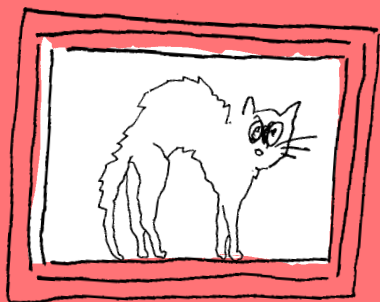
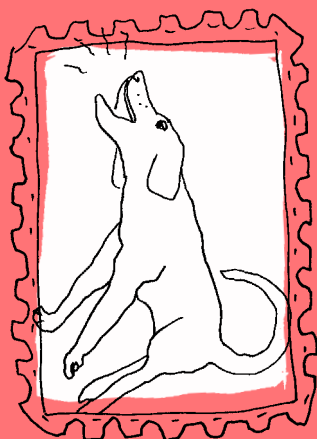
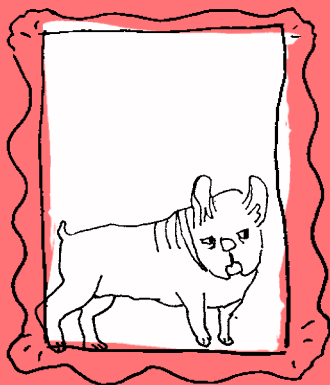


Livret  
d'activités



La collection



Exposition  
permanente


ENNASSAL  
STRA-XAEB  
SED  
LANTONAC  
EÉSUNZ

## Salle 1 – 1<sup>er</sup> étage

Le musée a une grande collection d'œuvres d'art : plus de 10'500 peintures, sculptures, dessins, gravures et vidéos...

Cette exposition en montre une partie. Les œuvres y sont présentées de la plus ancienne à la plus récente.

Pars à la recherche du tableau de Charles Gleyre, *La danse des bacchantes* (1849) en t'aidant de cette description :

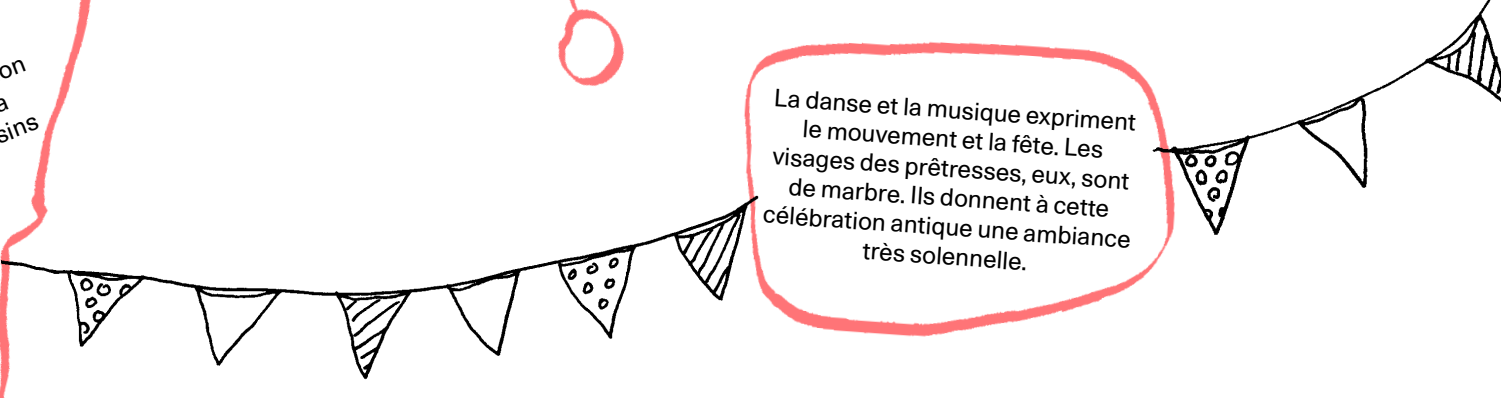


Douze prêtresses de l'Antiquité célèbrent Bacchus, le dieu du vin. Elles dansent et jouent de la musique.

Choisis discrètement une prêtresse dans le tableau. Prends la même pose qu'elle et fais deviner de qui il s'agit à la personne qui t'accompagne.

Charles Gleyre étudie les corps en observant des modèles vivants. Il les dessine dans des positions variées, prêtant attention à la lumière et aux ombres sur la peau. C'est à partir de ces dessins préparatoires qu'il peint *La danse des bacchantes*.

La danse et la musique expriment le mouvement et la fête. Les visages des prêtresses, eux, sont de marbre. Ils donnent à cette célébration antique une ambiance très solennelle.



En regardant le tableau, repère les 8 danseuses reliées entre elles par la main ou un ruban. Numérote dans cette image la place de chacune dans la danse (de 1 à 8).



## Salle 2

Plusieurs artistes exposés ici représentent des gens de leur époque, en train d'exercer leur métier ou une activité de tous les jours.

Repère les 3 objets quotidiens ci-dessous dans les tableaux de cette salle. Relie-les à leur propriétaire.



La cueilleuse de fraises  
(Albert Anker, *La Mariette aux fraises*, 1884)



L'ouvrier  
(Théophile-Alexandre Steinlen, *L'aurore*, 1903)



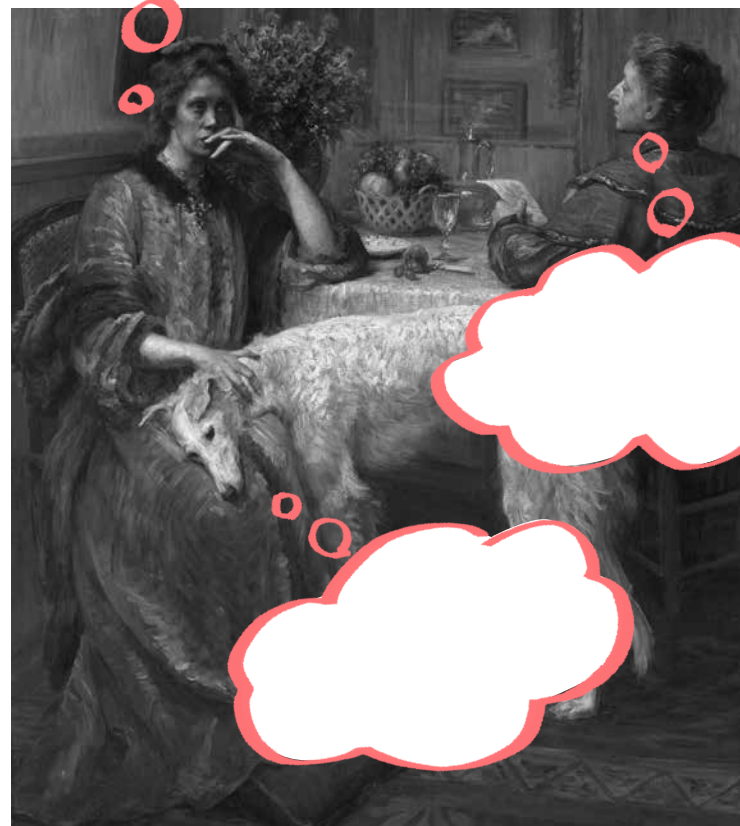
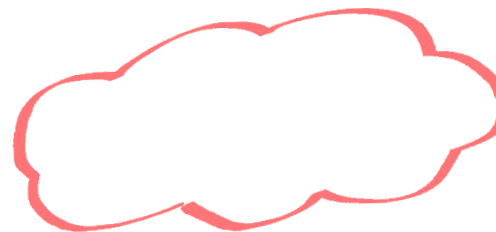
L'homme à son bureau  
(Albert Anker, *Le secrétaire communal*, 1875)




Ces artistes choisissent leurs modèles dans leur entourage: enfants et gens du village, camarades d'études. Théophile-Alexandre Steinlen, lui, s'intéresse au monde ouvrier.

Ici, Louise Breslau se représente de dos, avec son amoureuse et leur chien, dans leur intérieur bourgeois.

Observe les regards, imprègne-toi de l'ambiance... et imagine-toi ce que pensent ces trois personnages.



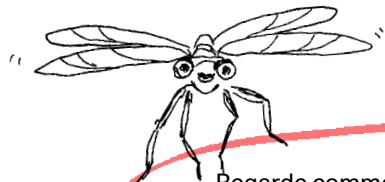
## Salle 3



Ernest Bieler s'inspire de costumes du passé et de robes de son époque pour créer ce riche catalogue de vêtements. Et les femmes qu'il peint semblent apprécier leurs tenues : elles admirent leurs reflets au point de tout oublier autour d'elles.

Dans *L'Eau mystérieuse* (1911), Ernest Bieler peint 13 femmes réunies autour d'un bassin. Il donne à son œuvre une fonction décorative : il orne les robes de motifs colorés, l'eau de feuilles de nénuphars, le sol de feuilles mortes... Même les arbres forment un décor !

Choisis dans le tableau un motif que tu aimerais porter sur ton t-shirt et reproduis-le sur la totalité de la page de droite.



Regarde comme les contours de chaque élément du tableau sont définis très clairement. On pourrait facilement les découper pour les isoler les uns des autres.

L'équipe du musée en a d'ailleurs fait un puzzle ! Rendez-vous à l'espace jeux du Nabi, le restaurant du musée, pour y jouer.

## Salle 4

Au fil du temps, les artistes ont inventé de nouvelles manières de peindre. Alice Bailly réalise un portrait bien différent de ceux que tu as observés jusqu'ici.



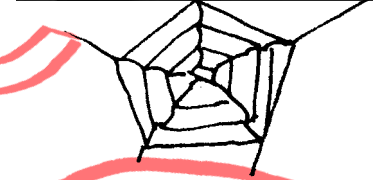
Comment décrirais-tu le style d'Alice Bailly en quelques mots ?

Reconnais-tu l'objet que son modèle tient à la main ?

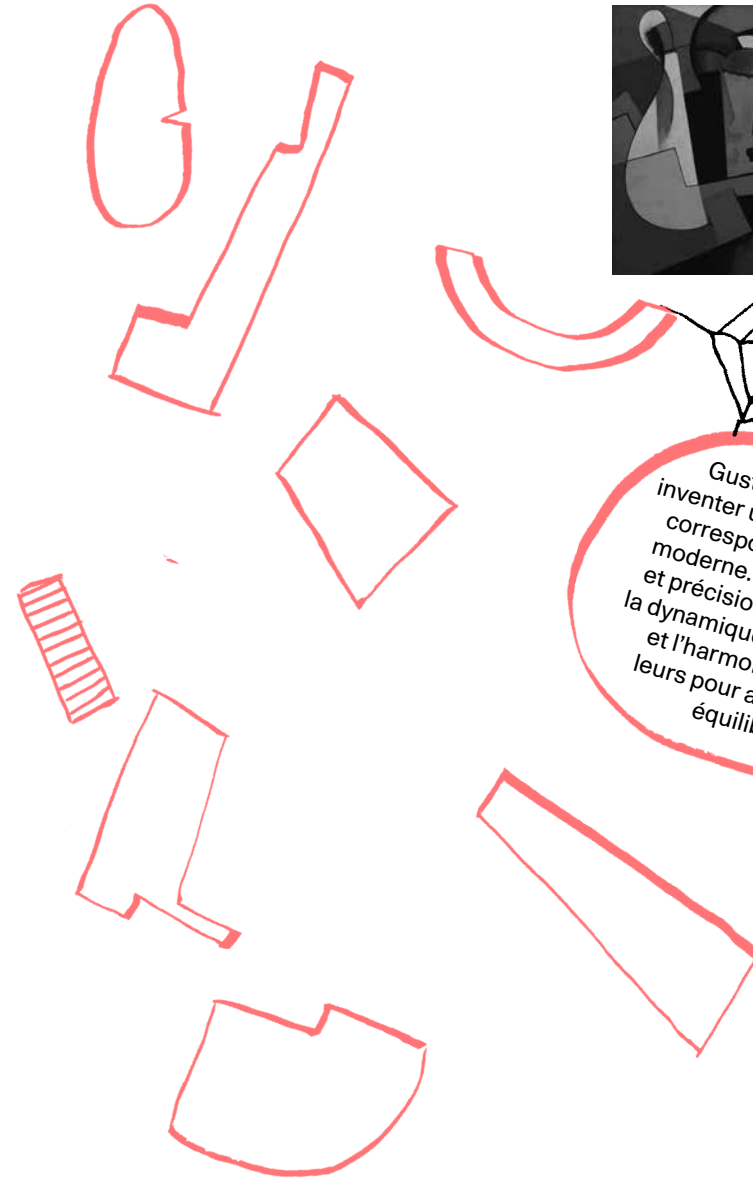
En peignant le portrait de sa sœur Louisa (*Femme à l'éventail*, 1913), Alice Bailly s'éloigne d'une représentation fidèle de la réalité. Avec ses lignes et ses formes brisées, elle cherche à introduire un élément difficile à représenter en peinture : le mouvement.

Gustave Buchet, lui, interprète la réalité en formes géométriques : la peinture devient de plus en plus abstraite.

Parmi les formes ci-dessous, colorie celle qui ne se trouve pas dans le tableau accroché dans l'exposition.



Gustave Buchet veut inventer une peinture qui corresponde au monde moderne. Règle, rythme et précision : il joue avec la dynamique des formes et l'harmonie des couleurs pour atteindre un équilibre parfait.



## Salle 6, 2<sup>e</sup> étage

Le 2<sup>e</sup> étage présente des œuvres d'art contemporain, réalisées entre 1945 et 2018. Les techniques, les formes, les démarches se multiplient, le monde de l'art vit une véritable révolution.

Dès les années 1960, des artistes introduisent dans leurs œuvres des objets trouvés dans la vie de tous les jours.

Fais le tour de la salle et repère 3 objets que tu pourrais trouver chez toi. Dessine-les ici.

Liberté

En intégrant ces objets banals à leurs œuvres, les artistes déclarent que «l'art, c'est la vie!». Des matériaux industriels sont parfois aussi utilisés (métal, plastique, phosphore, etc.). Et, parallèlement, des modes de création nouveaux sont explorés, comme la vidéo.

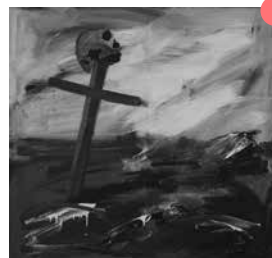
## Salle 7 et 8

Parmi toutes ces pratiques, les artistes d'aujourd'hui continuent à explorer les possibilités offertes par la peinture.

Approche-toi de ces trois œuvres et imagine comment chaque artiste a travaillé pour obtenir ce résultat.

Associe chaque œuvre aux gestes accomplis par l'artiste :

Gestes précis, respectant un protocole (une suite de règles)



Albert Oehlen (*Ohne Titel*, 1981)



Olivier Mosset (*Sans titre*, 1982)

Gestes impersonnels, application uniforme de la couleur



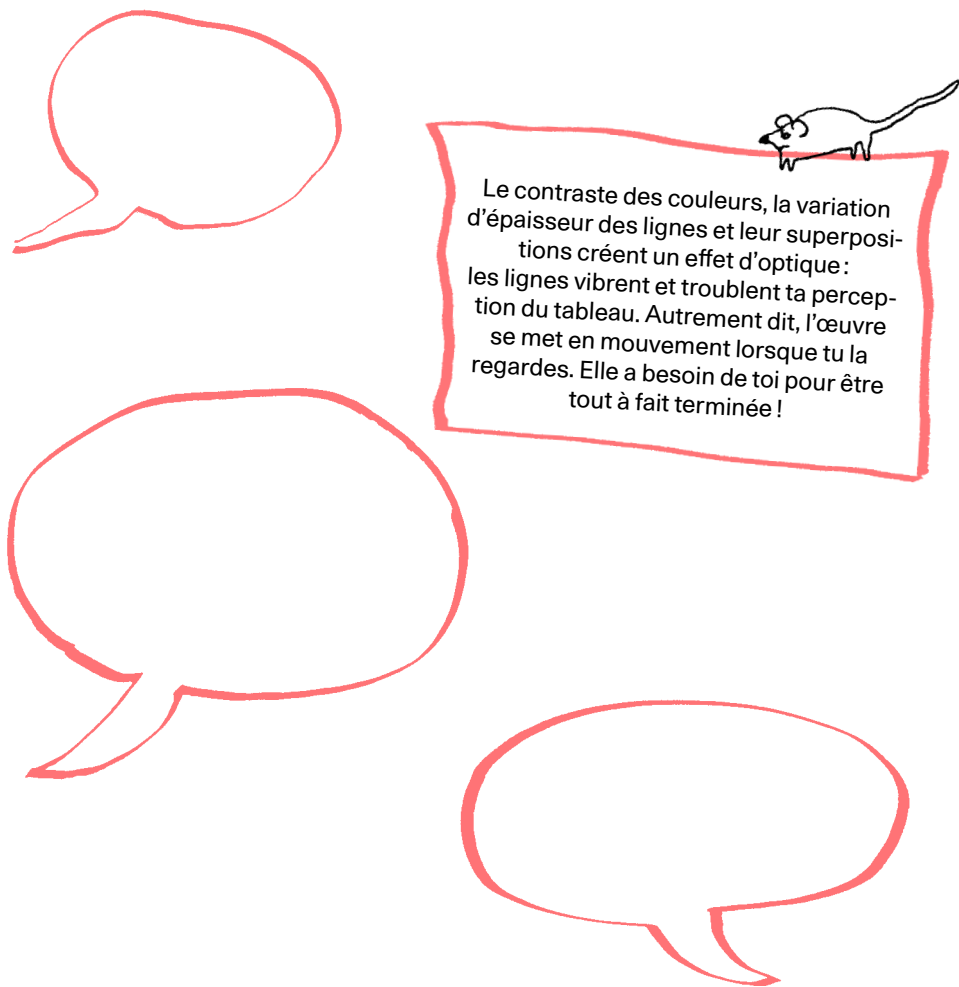
Claudia Comte (*Turn and Slip 40, 1/4*, 2015)

Gestes spontanés, expressifs et fouguez

## Salle 8

Repère le tableau avec de fines lignes rouges et vertes. Philippe Decrauzat cherche à jouer avec ta perception visuelle (*On Cover*, 2014).

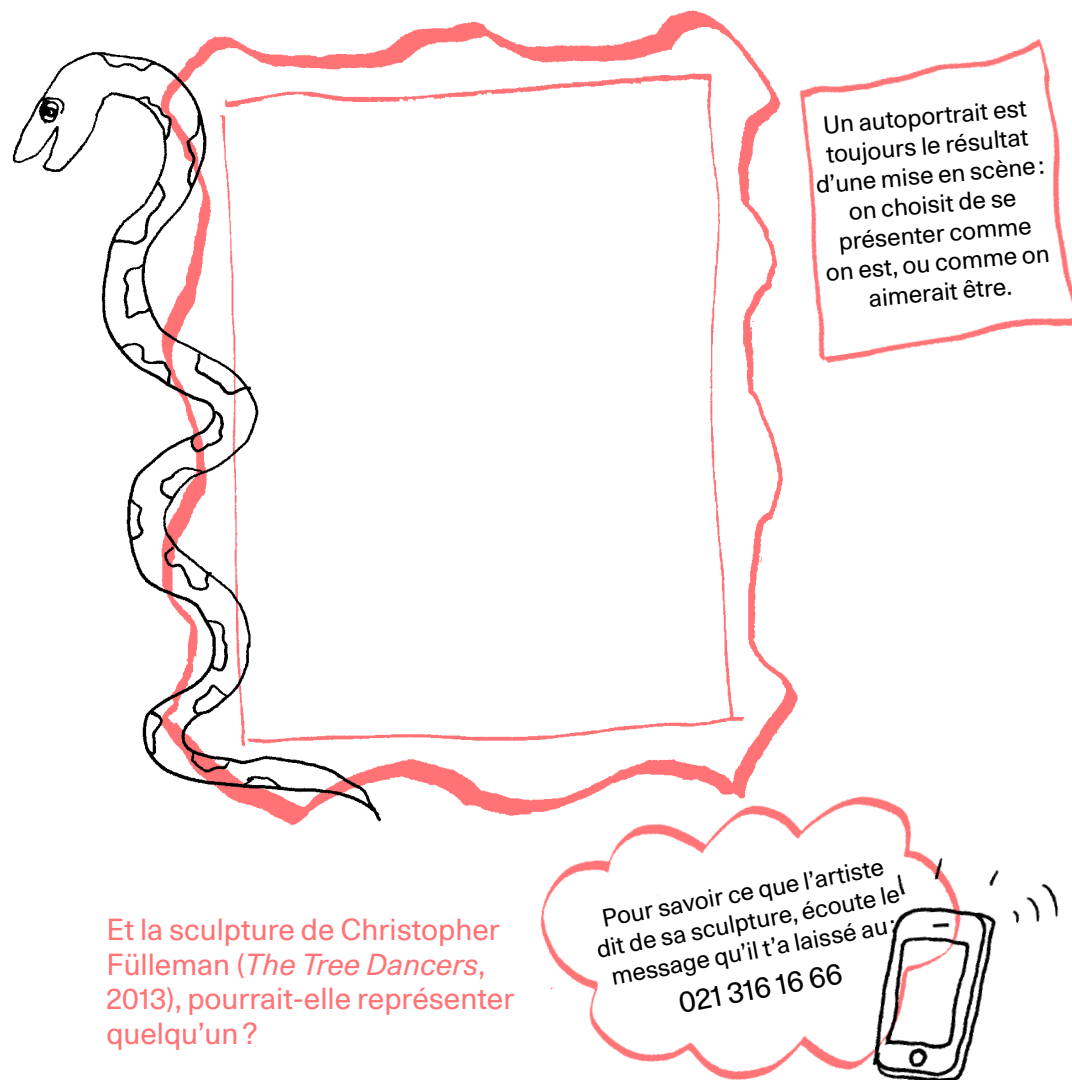
Fixe sa peinture pendant 20 secondes. Décris en quelques mots tes impressions:



## Salle 9

De tout temps, les artistes ont réalisé des portraits et des autoportraits. Vêtements, pose, expression, décor: rien n'est laissé au hasard.

À ton tour de te dessiner, avec un objet ou un déguisement qui dit quelque chose de toi.



## Salle 13

Les artistes jouent aussi avec les alphabets, les lettres, les signes, le langage. Sylvie et Chérif Defraoui transforment une série de mots en signes mystérieux.

Regarde les quatre tableaux du haut de *Zénith* (1991). En les comparant aux mots ci-dessous, comprends-tu leur codage ?



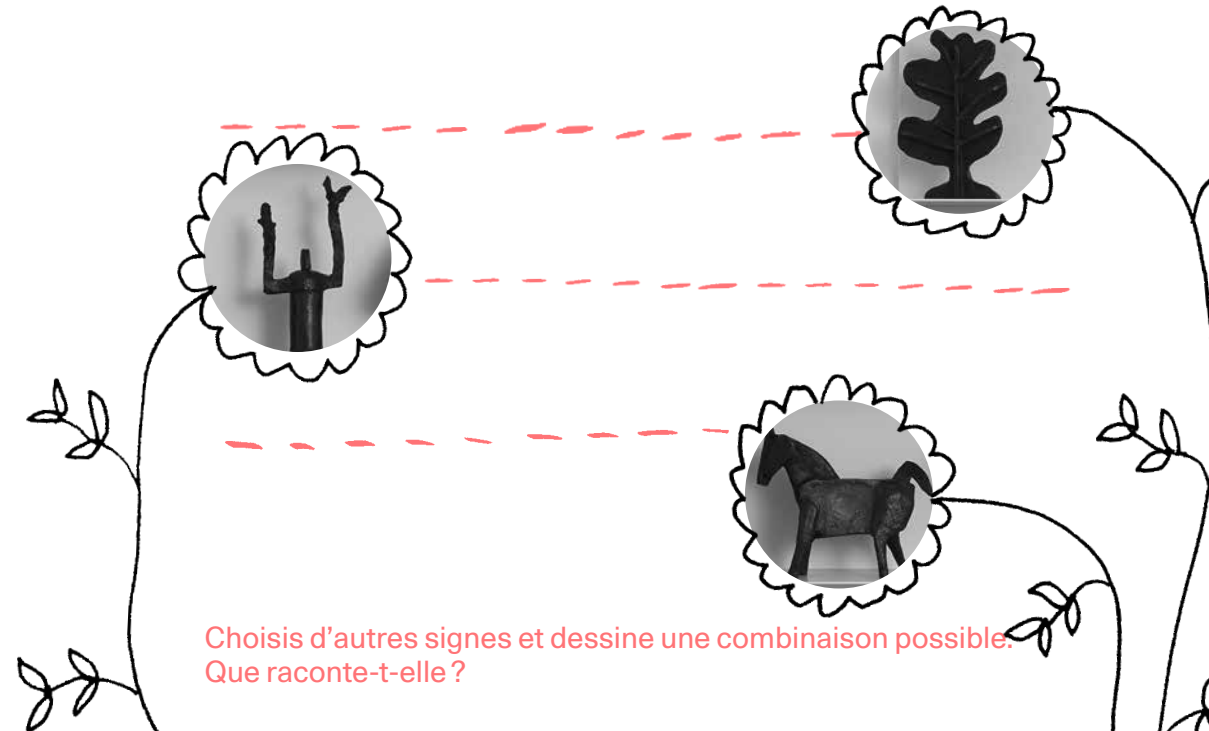
APPARAÎTRE	Λ Π Π Λ Π Λ Ι Τ Π Γ
CLAIR	Γ Ι Λ Ι Π
OBSCUR	Π Π Ε Γ Ι Π
DISPARAÎTRE	Π Ι Σ Π Λ Π Λ Ι Τ Π Γ

Chez Sylvie et Chérif Defraoui, les signes deviennent décoratifs, ils fonctionnent comme des formes abstraites. Ces artistes jouent aussi avec le sens des mots : une fois décodé, chaque mot trouve son contraire (clair / obscur, apparaître / disparaître, etc.)

Écris ici ton prénom selon ce même principe :

William Kentridge invente son propre vocabulaire et sculpte les signes qui le composent (*Lexicon, Paragraph I*, 2017).

Repère ces trois signes et traduis-les avec tes propres mots.



Choisis d'autres signes et dessine une combinaison possible. Que raconte-t-elle ?

Les signes de William Kentridge se réfèrent à des formes et à des idées déjà présentes dans ses œuvres précédentes (tu peux voir un de ses dessins filmés dans la salle juste à côté). Ils évoquent des souvenirs ou des influences d'autres cultures et époques. Et l'artiste apprécie qu'on se les approprie à son tour comme on l'entend !



C'est la fin de ta visite !



Il y a plein  
d'autres choses  
à voir et à faire au  
MCBA !

Ateliers pour enfants :

Chaque 2<sup>e</sup> samedi du mois, 14h

CHF 15.- par enfant

L'âge et la durée varient en  
fonction de l'atelier

Visites en familles :

Chaque 2<sup>e</sup> dimanche du mois,  
15h à 16h30

Gratuit pour les enfants.

Prix d'une entrée pour les adultes  
(gratuit dans l'exposition  
permanente)

Dès 7 ans, avec un-e adulte

Sur inscription :  
[mcba.ch/agenda](http://mcba.ch/agenda)

Visites des tout petits :

Chaque 2<sup>e</sup> mercredi du mois,  
10h30 à 11h15 et 15h à 15h45

Gratuit

De 3 à 5 ans, avec un-e adulte

